

Energie Managementsysteem / CO₂-voetafdruk

Volgens de CO₂-prestatieladder versie 3.1

2022H1

Carbon footprint



More Than Gifts

1 Inleiding

De naam More Than Gifts zegt waarin we uniek zijn: het leveren van verantwoorde geschenken met een verhaal. More Than Gifts is sinds 2007 actief op de markt en groeit snel, maar stabiel. Kleine tot zeer grote klanten hebben ons in de afgelopen jaren gevonden. Onze geschenken zijn fairtrade, duurzaam of hebben een sociaal karakter.

De missie van More Than Gifts is verankerd in de organisatie: medewerkers van bedrijven blij maken met een uniek eindejaarsgeschenk. Creativiteit en passie voor unieke cadeaus maakt More Than Gifts sterk. Persoonlijke aandacht staat centraal bij de relatie met onze klanten. Zo zorgen we ervoor dat alles in goede banen wordt geleid. Zorgeloos en volgens afspraak. In dit document wordt verder gesproken over MTG

Vanaf 2021 heeft MTG de CO₂ uitstoot inzichtelijk gemaakt;

De totale CO₂ uitstoot over 2021 bedraagt; 12,06 ton.

De totale CO₂ uitstoot over 2022H1 bedraagt; 7,56 ton.

In dit document wordt verder ingegaan op de onderbouwing van deze uitstoot.

1. Organisatie

1.1 Diensten

In hoofdlijnen omvatten de diensten MTG;

- Relatiegeschenken
- Nationale Waarderingsbon
- Virtuele Kerstmarkt
- Kerstmarkten op locatie
- Kerstpakketten
- Pakketselectie Online

1.2 Verantwoordelijke persoon

De statutair verantwoordelijke persoon is directeur de heer R. Hof. Voor het onderhouden van het CO₂ managementsysteem is eveneens de heer R. Seignette verantwoordelijk.

De directie van MTG heeft zich ten doel gesteld CO₂-reductie te realiseren en zal daarom bij al haar beslissingen en activiteiten de milieuaspecten en de daaraan gerelateerde CO₂-uitstoot als uitgangpunt te nemen. In de beleidsverklaring van het bedrijf komt de zorg voor het milieu en de daarmee gepaard gaande CO₂-uitstoot mede tot uitdrukking.

1.3 ISO 14064-verklaring

De CO₂-emissie-inventarisatie (carbon footprint) is opgezet conform ISO14064-1:2018

1.4 Verificatie-controle

Een verificatie-controle wordt door de CI uitgevoerd zoals benoemd in SKAO paragraaf 3.A.2.

Hierbij wordt middels een steekproef vastgesteld;

- de gebruikte CO₂ -emissiefactoren voorzien zijn van bronvermelding;
- de actuele emissie-inventaris gebaseerd is op de werkelijke energieverbruik cijfers van dat jaar;
- de emissie-inventaris alle energiestromen omvat en dus compleet is;
- de energiestromen die de meest materiële emissies vormen compleet zijn;
- de gebruikte data herleidbaar zijn tot aan de bronnen (bijvoorbeeld brandstoffacturen, elektriciteitsrekeningen of verbruiksgegevens).

1.5 Groottecategorie

MTG kan getypeerd worden als een "klein bedrijf".

De definitie van een klein bedrijf is: de totale CO₂-uitstoot van de kantoren en bedrijfsruimten bedraagt maximaal (≤) 500 ton per jaar en de totale CO₂-uitstoot van alle bouwplaatsen en productielocaties bedraagt maximaal (≤) 2.000 ton per jaar.

2 Afbakening

2.1 Organisatiegrenzen en scope

MTG is een zelfstandig bedrijf. Alle werkzaamheden worden uitgevoerd vanaf de eigen locatie aan De Populierenlaan 80-82 te Uitgeest.

De scope van het CO₂ managementsysteem is;

“Het leveren van fairtrade en duurzame geschenken en geschenken met een sociaal karakter”

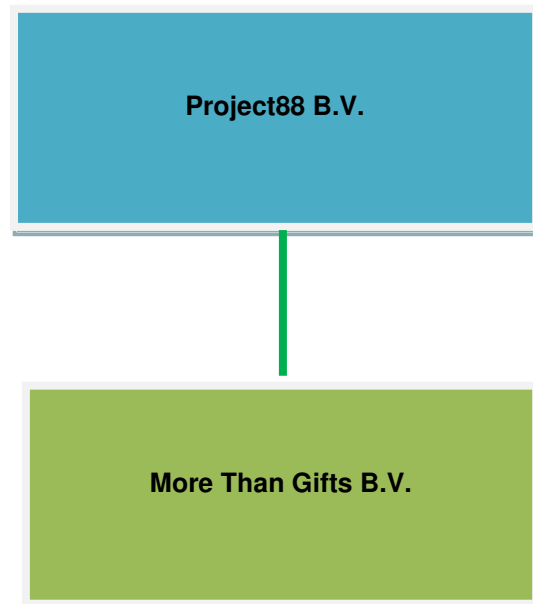
De bepaling van de organisatiegrens (boundary) voor MTG is uitgevoerd conform de Greenhouse Gas-protocol-methode volgens hoofdstuk 4 van het Handboek SKAO versie 3.1

Hieronder is de bedrijfsstructuur van MTG. weergegeven.

De organisatiegrenzen voor MTG zijn in het kader van CO₂-bewustzijn bepaald volgens het principe van de operationele invloedssfeer van het bedrijf.

Binnen het Green House Gas-protocol (GHG-protocol) wordt dit omschreven als ‘operational boundary’.

In de praktijk betekent dit dat waar activiteiten onder regie van MTG vallen, de verantwoording voor de CO₂-productie wordt genomen: de sturing ligt duidelijk bij de eigen organisatie.



Project88 B.V. KVK nummer 66868548

Financiële Holding

More Than Gifts B.V. KVK nummer 66872529

Is het bedrijf waarin alle handelsactiviteiten zijn ondergebracht.

In dit document wordt de handelsnaam gehanteerd; More Than Gifts B.V. (MTG)

2.2 Operationele grenzen

MTG heeft haar CO₂-footprint conform de CO₂-prestatieladder vastgesteld en berekend. Hierbij is onderscheid gemaakt tussen drie verschillende emissieniveaus verdeeld in twee categorieën: directe emissies (scope 1) en indirecte emissies (scope 2 en scope 3).

De drie scopes zijn volgens de CO₂-prestatieladder als volgt te definiëren:

Scope 1

Directe emissies door de eigen organisatie die direct het gevolg zijn van de bedrijfsactiviteiten, zoals emissies door het eigen wagenpark en het brandstofverbruik van materieel en eventueel emissies door koelvloeistoffen/ koudemiddelen.

Scope 2

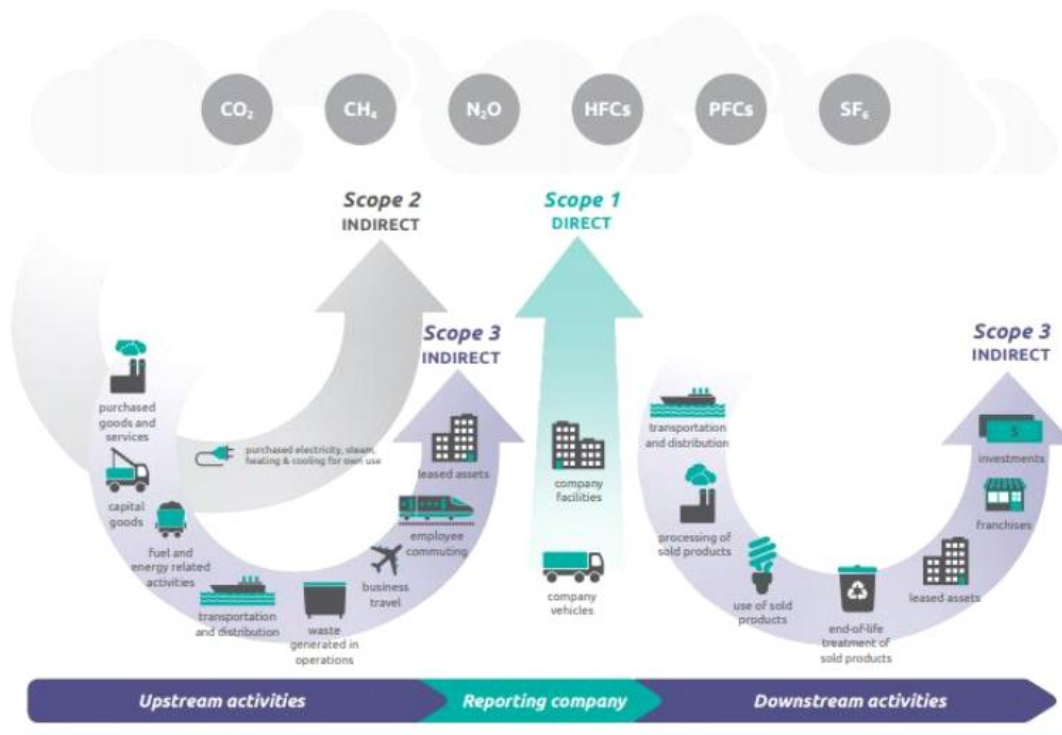
Indirecte emissies die ontstaan door de opwekking van elektriciteit die de organisatie gebruikt en eventueel business travel

Scope 3

Overige indirecte emissies, veroorzaakt onder invloed van de organisatie, zoals up stream activiteiten en downstream activiteiten. Bij de CO₂-Prestatieladder wordt de scope 3 emissie 'business travel' ook als onderdeel van de CO₂-footprint meegenomen (scope 1 & 2)

Vanaf niveau 4 CO₂-prestatieladder worden ook deze emissies inzichtelijk gemaakt. Zie het volgende scope diagram.

Scopediagram



3 CO2-voetafdruk

3.1 Basisjaar en rapportageperiode

Het basisjaar is 2021. De CO₂ uitstoot in het basisjaar bedroeg 12,06 ton CO₂ waarvan;

| | |
|----------|--|
| Scope 1 | 11,98 ton CO ₂ |
| Scope 2: | 0,36 ton CO ₂ |
| Scope 3: | 0,08 ton CO ₂ Business Travel |

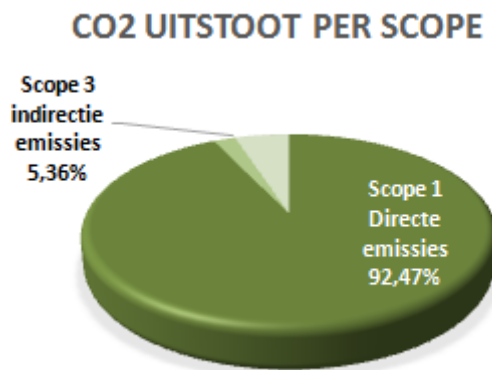
Deze rapportage omvat de periode van 1 januari 2022 tot en met 30 juni 2022.

De CO₂-gegevens hebben betrekking op MTG als organisatie. Er zijn in 2022H1 geen projecten waarop CO₂-gerelateerd gunningvoordeel verkregen is. Projecten waarop CO₂-gerelateerd gunningvoordeel is verkregen worden meegenomen waarbij een aparte CO₂ projectuitstoot berekening wordt gepresenteerd. In 2022H2 komen deze wel.

3.2 Conversiefactoren

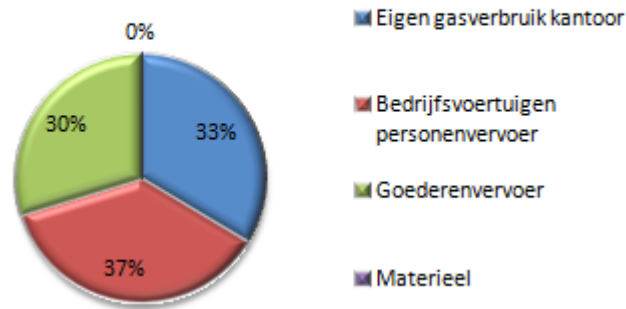
Voor de berekening van de CO₂-voetafdruk is gebruik gemaakt van de conversiefactoren welke vermeld op de website www.co2emissiefactoren.nl. (jaar 2022)

3.3 Emissie-inventarisatie 2022H1



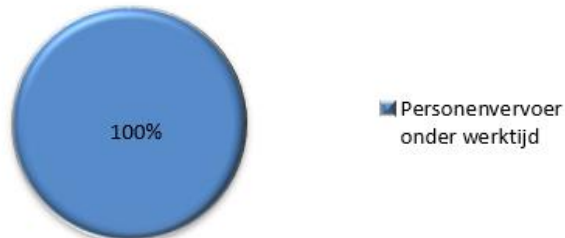
Figuur 1 – Overzicht emissies scope 1 + 2 over 2022H1

Directe emissies (Scope 1)



Figuur 2 – Overzicht verdeling emissies scope 1

Indirecte emissies (scope 3)



Figuur 3 – Overzicht verdeling emissies scope 3

| Scope | Soort | Uitstoot | CO2 (ton) | CO2 Scope (ton) | CO2 Totaal (ton) |
|---|--|----------|-----------|-----------------|------------------|
| Scope 1 <i>Directe emissies</i> | Eigen gasverbruik kantoor | Bedrijf | 2,36 | 7,02 | 7,56 |
| | Bedrijfsvoertuigen personenvervoer | Project | 2,58 | | |
| | Goederenvervoer | Project | 2,09 | | |
| | Materieel | Project | 0,00 | | |
| Scope 2 <i>Indirecte emissies</i> | Elektriciteitsverbruik kantoor, kantine en loads | Bedrijf | 0,15 | 0,15 | |
| Scope 3 <i>Overige indirecte emissies</i> | Personenvervoer onder werktijd | Project | 0,38 | 0,38 | |

Figuur 4 – CO2 emissies 2022H1

3.4 Verbranding van biomassa

Er vond geen verbranding van biomassa plaats in de afgelopen periode 01-01-2022 t/m 30-06-2022 anders dan opgenomen in de footprint. (Greenchoice)

3.5 Broeikasgasverwijderingen

Er vond geen broeikasgasverwijdering plaats in de afgelopen periode 01-01-2022 t/m 30-06-2022

3.6 Koudemiddel

Gebruik van koudemiddelen behoort tot de directe GHG-emissies conform 5.2.2.3 handboek SKAO versie 3.1. Binnen MTG zijn airco's aanwezig. Bij lekverlies of vervangen zal de emissie meeberekend worden. In 2022H1 heeft dit niet plaatsgevonden. Er is inzicht in de aanwezige airco's.

3.7 Nauwkeurigheid

De in de emissie-inventarisatie opgenomen hoeveelheden zijn zoveel mogelijk nauwkeurig vastgesteld aan de hand van de inkomende facturen van brandstofleveranties. Doel is geen emissies verloren te laten gaan.

Alle energiestromen zijn geïdentificeerd aan de hand van bedrijfsronddgang en de crediteuren administratie waarbij alle energie verbruiken inzichtelijk zijn gemaakt.

Ten aanzien van de voertuigen is er een exact tankoverzicht in de gebruikperiode.

- De elektriciteit nota is doorgerekend naar halfjaar periode op basis van exacte inkoop 5 maanden.
- De jaarnota van het gasverbruik is her-berekend naar halfjaar 2022;
- Van de exact getankte liters brandstof is niet geheel herleidbaar voor welk transportmiddel dit is getankt. Op basis van tankvolume is dit verdeeld over de transportmiddelen.

3.8 Onderbouwing

Scope 1, Verwarming

Kantoor Uitgeest word verwarmd middels aardgas.

Scope 1, Brandstoffen voor wagenpark

Alle ingekochte brandstof ten behoeve van transport is doorbelast aan MTG. Dit betekent dat de gereden kilometers en het brandstofverbruik 100% toegerekend moet worden aan de CO₂-emissies van het bedrijf. In 2022H1 zijn er drie diesel voertuigen

Scope 1, Materieel

In 2022H1 is geen propaan ingekocht ten behoeve van aanvullende verwarming.

Scope 2, Elektriciteit

Er wordt NL groene stroom afgenomen te Uitgeest. Op Hier.nu is een controle uitgevoerd ten aanzien van NL Groene stroom checker.

Scope 3, Personenvervoer onder werktijd

In 2022H1 zijn kilometers gedeclareerd voor gereden kilometers met een privé auto.

Scope 3, Overig

Er zijn geen zakelijke vliegreizen of treinreizen geweest in 2022H1.

4 Energiebeoordeling en (voortgang) reductieplan

Er vindt jaarlijks een energiebeoordeling plaats aan de hand waarvan gekwantificeerde reductiedoelstellingen en maatregelen worden bepaald. Hierbij worden ook komende, lopende en afgeronde projecten betrokken waarop gunningvoordeel is verkregen. Naar aanleiding van de energie-audit wordt jaarlijks een reductieplan opgesteld cq bijgesteld, dat wordt geëvalueerd en bijgesteld aan de hand van gekwantificeerde gegevens van de scope 1 en 2 emissies. Het reductieplan is, evenals de halfjaarlijkse voortgang hiervan, te vinden op onze website.

5 Directie-beoordeling

Naast de jaarlijkse energie-audit beoordeelt de directie jaarlijks de voortgang van het CO₂-reductiebeleid en stelt tevens nieuwe of gewijzigde doelstellingen voor CO₂-reductie vast. Als basis voor de directie-beoordeling dienen:

- resultaten van interne audits en audits door ladder CI's;
- status vervolmaatregelen van vorige directiebeoordelingen;
- aanbevelingen voor verbetering komende uit voortgang, energiebeoordeling en monitoring;
- de diverse sector- en keteninitiatieven in relatie tot de bedrijfsvoering en de projecten.

Daarnaast stelt de directie vast of het geen naar de verschillende doelgroepen is gecommuniceerd, conform het communicatieplan is gecommuniceerd. Tevens beoordeelt de directie of er verbeterpunten kunnen worden vastgesteld.

6 Communicatie

Interne communicatie over het CO₂-reductiebeleid maakt het voor medewerkers mogelijk, ideeën voor verbetering aan te leveren en zorgt voor bewustwording en draagvlak. Externe communicatie levert kansen doordat andere partijen het bedrijf kunnen benaderen met nieuwe input of voorstellen voor samenwerken. Het CO₂-reductiebeleid wordt daarom minimaal tweemaal per jaar intern en extern gecommuniceerd. Hiervoor is een communicatieplan opgesteld.

7 Onderschrijving directie

De directie van MTG onderschrijft het belang van CO₂-reductie en certificering volgens Handboek CO₂-prestatieladder, versie 3.1 van Stichting Klimaatvriendelijk Aanbesteden & Ondernemen. Tevens onderschrijft de directie hiermee het opgestelde energiemangementstysteem en de hieraan gekoppelde reductiedoelstellingen en -maatregelen.

Uitgeest, 30-11-2022

Directeur

Ron Hof

8 Verklaring ISO 14064

Dit rapport is opgesteld overeenkomstig de eisen uit ISO 14064-1 paragraaf 9.3.1

Onderstaand is een cross reference opgenomen

Cross reference ISO 14064-1

| ISO 14064-1 | Par 9.3.1 GHG report content | Beschrijving | Hoofdstuk rapport |
|-------------|------------------------------|--------------------------------------|-------------------|
| | A | Beschrijving organisatie | 2.1 |
| | B | Verantwoordelijke | 2.2 |
| | C | Basis jaar en rapportage periode | 4.1 |
| 5.1 | D | Organisatie grenzen | 3.1 |
| | E | Rapport grenzen | 3.2 |
| 5.2.2 | F | Berekende directe uitstoot | 4.2 |
| Annex D | G | Verbranding van Biomassa | 4.4 |
| 5.2.2 | H | Broeikasgasverwijdering | 4.5 |
| 5.2.3 | I | Uitzonderingen | 4.7 |
| 5.2.4 | J | Berekende indirecte uitstoot | 4.3 |
| 6.4.1 | K | Basis jaar | 4.1 |
| 6.4.1 | L | Wijzigingen of her calculaties | 4.8 |
| 6.2 | M | Kwantificeringsmethode | 4.8 |
| 6.2 | N | Verandering methodes | 4.7 |
| 6.2 | O | Emissiefactoren | 4.2 |
| 8.3 | P | Rapportage volgens ISO 14064-1 | 2.3 |
| 8.3 | Q | Onzekerheden | 4.7 |
| | R | Verklaring ISO 14064-1:2018 | 9 |
| | S | Geverifieerd (verificatie- controle) | 2.4 |
| | T | Emissiefactoren | 4.2 |